



LOS ENTEROS POSTALES

Todos aquellos que cultivan la filatelia tienen un conocimiento más o menos profundo sobre el sello de correos, su origen y todo lo que alrededor de él se origina, pero en el caso de los enteros postales hay un campo relativamente reducido de desarrollo sobre el estudio de estos valores.

¿Qué es un entero postal? Con esta denominación se conocen todos los valores postales que se utilizan para enviar piezas de correspondencia y tiene la característica de que el sello que representa el importe de las tasas postales en vez de ser adhesivo, va impreso en la misma pieza postal. Por tanto, las tarjetas postales franqueadas, los sobres franqueados, las fajas de periódicos, los aerogramas y cualquier otra pieza de correspondencia que lleve el sello impreso en ella son enteros postales.

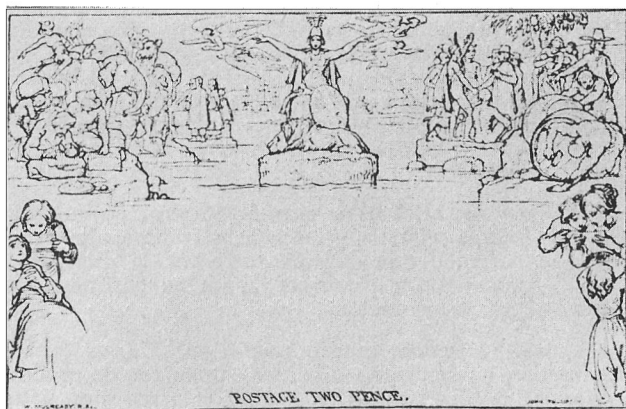
Este tipo de valor postal es aún más antiguo que el sello de correos, pues ya desde 1818 se utilizó en Cerdeña (antiguo estado de Italia) una hoja de papel que llevaba impreso en tinta azul la representación del franqueo con un correo a caballo, realizándose posteriormente mediante la impresión a relieve en seco. Estos enteros postales son conocidos con el nombre de "Cavallini" por representar como decimos anteriormente, un hombre a caballo y aunque no tuvieron en su origen un carácter oficial, fueron las primeras piezas postales con el franqueo previo impreso en ellas.



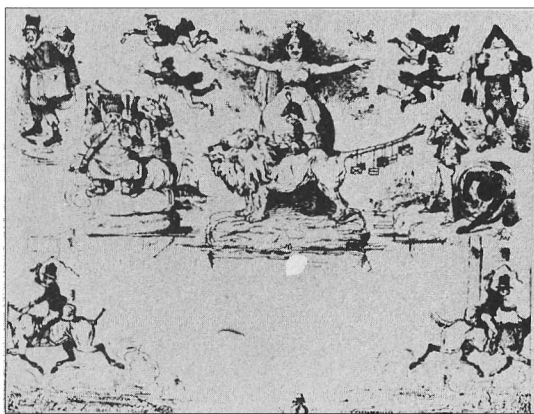
El "Cavallini" sardo, primer entero postal, emitido en 1818.

Posteriormente, en 1838, se realizó una emisión de sobres franqueados en Nueva Gales del Sur, utilizando el procedimiento de grabado en seco y realmente estos son los primeros enteros postales oficialmente emitidos en el mundo.

Al establecer Rowland Hill la reforma postal en Inglaterra, implantando el pago previo del franqueo para el transporte de la correspondencia y surgir de ahí el sello de correos, éste tuvo también sus hermanos en dos sobres franqueados, uno de un penique impreso en negro y otro de dos impreso en azul, y que son conocidos como los sobres "Mulready".



El sobre "Mulready" emitido en 1840 conjuntamente con los primeros sellos de correos.



Una de las muchas caricaturas que se hicieron del sobre "Mulready".

Tanto los sellos como los sobres, fueron objetos de burla en los primeros momentos, pero la demostración de lo práctico que resultó su uso sobre todo los primeros, hizo que los sellos de correos fueran ganando en popularidad, pero no así los sobres franqueados, cuya emisión fue decayendo a través de los años.

Al crearse la Unión Postal Universal en 1874, se estableció de nuevo la emisión de estos enteros postales y los filatelistas comenzaron a coleccionarlos; interés que duró hasta los últimos años del siglo XIX y primeros del XX, en los que debido a que cada vez se emitían más sellos de correos, el entero postal fue quedando rezagado en el interés de los coleccionistas.

Esta curiosa modalidad, inexplicable, ya que el entero postal tiene la misma fuerza liberatoria y el mismo curso a través de las distintas vías de comunicaciones que llevan las cartas portando sellos de correos, ha tenido una nueva reacción favorable desde la década de los 60 del actual siglo y ya son muchos los especialistas que utilizan e incluyen en sus colecciones los enteros postales, sobre todo cuando el diseño del sello que tiene impreso difiere de cualquier sello de correos emitido por ese país, y así vemos que catálogos como el francés de Ivert y Tellier cataloga los enteros postales de Francia con esas características, y el norteamericano de Scott mantiene para los Estados Unidos la misma catalogación clásica de enteros postales que existía desde los primeros momentos.

Lo variado de este material hace muy interesante su colección, ya que sobre todo las tarjetas postales y los sobres franqueados con un mismo sello de franqueo tienen una enorme variedad de dibujos, fotografías y diseños alegóricos sobre distintas conmemoraciones, lo que hace muy interesante su presentación.

Cuba, que emitió su primer entero postal en 1878, es decir, hace cien años exactamente, ha realizado distintas emisiones de enteros postales, pero siempre limitándose, tanto en las tarjetas postales, sobres y fajas de periódicos, a imprimir el sello o signo de franqueo solamente y sin mostrar otra variante, pero desde 1961 el Gobierno Revolucionario ha comenzado a emitir una serie de tarjetas y sobres franqueados que tienen distintas vistas o fotografías en las que se reflejan el desarrollo de la Revolución, las bellezas naturales de nuestro país, flores y otros diseños.



El primer entero postal de Cuba, que celebra su centenario, emitido en 1878.